

**MEMÒRIA DE LA INTERVENCIÓ ARQUEOLÒGICA AL
CARRER DURAN I BAS, 16 (BARCELONA)**

**Dates de la intervenció i Núm. Expedient:
15 al 30 de maig de 2009, 470K121 N-B;
11 al 30 de juny del 2009 470K121 N-B 3658;
27 al 31 de juliol de 2009: 470K121 N-B 3-3892;
CODI MUHBA: 057/09**

Direcció: Lluís Juan Gonzàlez

Barcelona, novembre del 2009

Índex

Fitxa tècnica	3
1. Introducció	4
2. Situació geogràfica	5
3. Context històric i antecedents arqueològics	8
4. Motius i objectius de la intervenció	9
5. Mètode de treball	10
6. Descripció dels treballs realitzats	10
7. Conclusions	10
8. Bibliografia	11

Anexes

Planimetria

Documentació fotogràfica

Fitxes estratigràfiques

NOM DE LA INTERVENCIÓ	Carrer Duran i Bas, 16 (CODI MUHBA: 057/09)
UBICACIÓ	Barri del Gòtic Districte de Ciutat Vella, Barcelona
COORDENADES UTM Fus31N amb Datum ED50 (UB/ITC)	X: 431102 Y: 4582086 Z: 9.90 m.s.n.m.
CONTEXT	Zona urbana
TIPUS D'INTERVENCIÓ	Preventiva terrestre
CLASSE D'ACTIVITAT	Control i excavació
DATES D'INTERVENCIÓ	15 de maig al 31 de juliol del 2009
PROMOTOR	VELME SL
EQUIP TÈCNIC	Lluís Juan Gonzàlez, arqueòleg director

1. INTRODUCCIÓ

La intervenció arqueològica de la qual tracta la present memòria, s'ha dut a terme al núm. 16 del carrer Duran i Bas, dins del districte de Ciutat Vella, de la ciutat de Barcelona; totes les tasques cal integrar-les dins del pla d'incentivació de l'ocupació endegat pel govern de l'Estat Espanyol durant l'any 2009, i compta amb la promoció de Foment de Ciutat Vella.

En el cas concret del núm. 16 del carrer Duran i Bas, un edifici de cinc pisos i planta construït cap a l'any 1900¹, segons la informació existent a l'oficina del Cadastre, el projecte d'obra suposa una remodelació total on s'inclou la construcció d'un ascensor, i la renovació dels paviments i tots els conductes de sanejament existents a la planta baixa², un espai de planta irregular d'uns 130 m², amb dues característiques columnes de forja que aguanten el sostre. Tan la construcció de l'ascensor, com la renovació dels sanejaments impliquen l'execució de rebaixos en el subsòl susceptibles d'afectar restes arqueològiques i patrimonials, si tenim en compte els antecedents històrics de la zona, els quals passarem a analitzar en el següent apartat.

Així doncs, s'ha considerat oportuna la realització d'un Projecte (codi MUHBA 057/09) coordinat pel Museu d'Història de de Barcelona, i encarregant-ne la gestió arqueològica a l'empresa **ATICS, S.L.** La direcció tècnica ha estat duta a terme per l'arqueòleg **Lluís Juan González**, i ha comptat amb la supervisió del Servei d'Arqueologia del Museu d'Història de Barcelona.

¹ Veure annexes, fotografia 1

² Veure annexes, fotografies 2 i 3

2. SITUACIÓ GEOGRÀFICA

Com ja hem dit a l'apartat anterior, la intervenció arqueològica s'ha realitzat al carrer de Duran i Bas, al barri del Gòtic, dins el districte de Ciutat Vella de Barcelona. El terme municipal de la ciutat es troba conformat per la plana que delimiten pel S i pel N respectivament, els rius Llobregat i Besòs, amb els seus respectius deltes. El costat NW es troba delimitat per la serra de Collserola, pertanyent a la Serralada Litoral, i que té com punt dominant el Tibidabo; als seus peus trobem altres turons de menor rellevància com ara el turó de la Rovira, el turó de la Peira, el del Carmel i el del Putxet, entre d'altres. Finalment, la mar Mediterrània delimita la plana pel SE.

En aquesta plana quasi completament urbanitzada avui, es destaquen unes zones clarament diferenciades:

- a) El nucli antic, actual districte de Ciutat Vella, que restà emmurallat fins a mitjans del s. XIX. Proper a la mar, està dominat en el seu costat sud pel gran promontori de Montjuïc, que s'aixeca suaument sobre el pla i cau bruscamment sobre la mar, facilitant així la defensa del litoral. En aquesta zona hi podem diferenciar tres àrees:
 - un nucli central, sobre l'anomenat *Mons Taber*. Fou sobre aquest petit puig calcari on es va establir la primigènia ciutat romana que més tard donaria lloc a l'actual Barcelona, la *Colonia Iulia Augusta Faventia Paterna Barcino*.
 - al voltant d'aquest nucli central trobem tot un seguit de petites viles que es van formar en època medieval, dins el perímetre de les muralles aixecades al s. XIII. Aquestes viles noves són els actuals barris coneguts amb els noms de les esglésies que els centralitzen: del Pi, de Santa Anna, de Santa Maria del Mar, de Sant Pere i de la Mercè o dels Còdols. El sector que aquí ens afecta el situarem als voltants del que va ser la vilanova dels Arcs, que hauria estat un dels primers nuclis ocupacionals formats fora la muralla romana entre els s. IX i X.

- els darrers sectors del nucli antic de la ciutat, és a dir, la Rambla i el Raval, començaren a ser urbanitzats quan quedaren inclosos dins del tercer recinte fortificat, que es bastí al llarg de la segona meitat del s. XIV.
- b) Una sèrie de petits nuclis de poblament més densos, antics pobles forans creats a l'entorn de la ciutat, sense possibilitat d'aproximar-se a la Barcelona emmurallada per evidents raons estratègiques. No serà fins a darreries del s. XIX, una vegada enderrocades les muralles, que aniran essent annexionats a la ciutat; així, serà Sarrià la darrera de les vil·les incorporades a la ciutat, ja a principis del s. XX.
- c) Una àmplia zona quadriculada, de carrers amples, planificada a la segona meitat del s. XIX (l'Eixample del pla Cerdà), quan caigueren les muralles medievals que impedièn el creixement urbanístic de la ciutat. L'Eixample va representar la unió entre la Barcelona vella i els municipis del Pla (que, com ja hem dit, acabarien formant part de la ciutat a partir de la fi del segle).

D'aquesta manera, hem de situar els treballs que aquí ens ocupen prop del límit occidental de la Barcino romana, un territori urbanitzat en uns moments molt primerencs, un cop havia quedat col·lapsat l'espai que encerclaven les velles muralles baiximperials. El sector quedarà marcat per la pervivència de l'antiga conducció que subministrava aigua a la ciutat i per la presència del poder religiós representat per la Seu i el palau episcopal.

3. CONTEXT HISTÒRIC I ANTECEDENTS ARQUEOLÒGICS

En paraules de l'arqueòleg O. Granados³, el territori on actualment trobem el carrer de Duran i Bas, es troba en franca proximitat a la *Colonia Iulia Augusta Faventia Paterna Barcino*, ciutat de nova fundació sorgida entre el 15 i el 13aC sobre el turó calcari que coneixem amb el nom de Mons Taber. L'aparició d'aquest nucli, origen del que més tard serà la ciutat de Barcelona, cal emmarcar-lo en la reestructuració del nord-est peninsular per part de l'emperador August al finalitzar la guerra contra les tribus càntabres, el 19aC; el nou enclavament acollirà als soldats llicenciats a la fi del conflicte, que reben lots de terra com a compensació als seus serveis dins les legions romanes.

El traçat originari seria similar al d'un campament o *castrum* romà, amb dos carrers perpendiculars, el *cardo* i el *decumanus*, l'encreuament dels quals forma un gran espai lliure que servirà com a plaça pública (*forum*). La ciutat quedaria delimitada per una muralla que en un primer moment tindria un caràcter més simbòlic que no pas defensiu; serà durant la reforma duta a terme cap el s. IVdC quan es basteix el cinturó defensiu que podem observar avui en dia i que va convertir Barcino en un punt estratègic inexpugnable.

Cal fer especial esment que el solar en qüestió s'inclou dins el traçat d'un dels dos aqüeductes que proporcionaven aigua a la ciutat, concretament el procedent de Montcada, les restes del qual es poden observar a la paret mitgera de la finca amb el solar que fins fa uns anys ocupava el núm. 18 del carrer Duran i Bas. L'abastiment d'aigua per la població es va solucionar amb la construcció de dos aqüeductes, que convergien i entraven al recinte urbà per la *Porta Decumana*, tal i com es pot observar actualment a la plaça Nova. El canal més antic, sembla que procediria de Collserola i descendiria per l'actual avinguda del Portal de l'Àngel, mentre que el segon, construït cap el s. I dC, menaria l'aigua des de Montcada, passant pels actuals carrers de Jonqueres i de les Magdalenes. En ambdós casos, la tipologia constructiva sembla ser la mateixa, amb un canal d'*opus caementicium* elevat sobre pilars.

³ GRANADOS et ALII (1992): *L'avinguda de la Catedral. De l'ager de la Colònia Barcino a la vilanova dels Arcs*. Servei d'Arqueologia de la Ciutat. Ajuntament de Barcelona

La presència d'ambdues canalitzacions marcarà en certa manera el desenvolupament de tot aquest sector extramurs, que va restar com a territori bàsicament agrícola fins el s. X, moment en el qual, fruit de la bonança agrícola i el consegüent increment demogràfic, comencen a aparèixer els primers nuclis poblacionals fora de l'antiga muralla romana, les anomenades vilenoves. La vilanova dels Arcs, serà la primera en formar-se, doncs ja existia abans de l'atac d'Almansur a la ciutat l'any 985; el seu nom procedeix, clarament, de la pervivència dels arcs de l'aqüeducte de Collserola, que restaria inutilitzat des de la construcció del Rec Comtal en temps del comte Mir I (947-966) i que va acabar essent utilitzat com a paret mitgera entre edificacions.

Els dos segles següents suposen el desenvolupament social i econòmic de Barcelona, a més del desenvolupament de tots aquells suburbis apareguts al voltant de la muralla romana, que passaren a ser nuclis de població de certa rellevància. Així, al costat de la vilanova del Arcs, es formaren ràpidament la Vilanova de Santa Maria del Mar, la de Sant Pere o la de Santa Maria del Pi, les quals no passaren a formar part física de la ciutat fins la construcció del segon recinte de muralles, durant el regnat de Jaume I (1213-1276). Al sector de l'antiga *Porta Decumana*, ara coneguda com a Porta Bisbal, s'hi dona el procés de concentració urbana més important, al ser l'indret on es localitza el mercat; així s'urbanitza l'espai mitjançant un entramat de carrers que menen fins el mercat, principalment els que més endavant seran coneguts com a carrer de la Corribia i com a carrer del Bou de la plaça Nova, situats on avui trobem l'avinguda de la Catedral.

Durant el s. XIV, els consellers municipals inicien un procés de racionalització de la zona, mitjançant la construcció de clavegueram i l'eixamplament de l'espai on es situa el mercat, d'ençà aleshores conegut com a Plaça Nova. Des d'aquest moment, i fins ben entrat el s. XX, tot aquest sector es caracteritzarà per la pervivència de la xarxa urbanística existent, tret d'alguns canvis significatius com ara l'ampliació de l'espai davant de la Catedral pels volts de l'any 1546, que origina el Pla de la Seu i les escales que observem avui dia, i que culmina amb la construcció de la façana catedralícia entre el 1880 i el 1888.

Ja a finals del s. XIX, diverses iniciatives intenten descongestionar el casc històric de la ciutat mitjançant l'obertura d'espais, primerament convertint els antics cementiris parroquials en places (1820) i seguidament decretant l'enderroc de les muralles medievals (1860). En el cas del sector de la plaça Nova, l'anomenat Pla Baixeres (1880), disposa, entre d'altres iniciatives, l'alineació dels carrers de la Corríbia i del Bou, l'empedrat d'algunes vies, i la desaparició de la galeria renaixentista que unia les dues torres de la Porta Bisbal, per tal de fer guanyar llum al carrer del Bisbe.

L'obertura de la Via Laietana (1908-1913), enceta les reformes realitzades durant el s. XX; si bé es van guanyar espais oberts, també és cert que el patrimoni de la ciutat va quedar molt malmès, amb la desaparició d'uns 970 edificis segons els inventaris de l'època, entre els quals cal destacar diverses torres del s. XII, palaus, voltes, carrerons i placetes. Els bombardeigs de l'aviació franquista, sobretot el de l'any 1938, van arrasar les rodalies de la catedral i van obligar a enderrocar molts edificis l'estructura dels quals era irrecuperable; aprofitant l'avinentsa, l'any 1941 es determina eliminar els carrers de la Corríbia, del Bou de la plaça Nova, i part dels de Capellans i Sagristans per obrir l'actual avinguda de la Catedral; si més no, la desaparició d'aquests carrers va permetre visualitzar el tram de muralla romana existent a la mateixa avinguda.

Intervencions anteriors

Han estat diverses les intervencions dutes a terme al voltant del carrer Duran i Bas fins a dates recents. La més destacable, fou la dirigida per l'equip d'O. Granados entre els anys 1989 i el 1990 a l'avinguda de la Catedral, amb motiu de la construcció del pàrking soterrat, la qual va permetre documentar part de la trama urbana medieval que havia perviscut fins els anys quaranta del passat segle, els fonaments dels arcs que sustentaven l'aqüeducte que menava aigua des de Collserola a Barcino, i part del fossar defensiu existent davant la muralla baiximperial.

Anteriorment, sobretot a partir dels anys 40 fruit de les reformes que es van haver de dur a terme per recuperar tota la zona, molt afectada pels

bombardejos franquistes, es van realitzar diferents intervencions de caire arqueològic que suposaren l'enderroc de diferents cases i l'alliberament del sector que avui ocupa l'avinguda de la Catedral. Els enderrocs comencen el mateix any 1941 i continuen entre els anys 1947 i 1953, permetent la visualització del pany de muralla que podem contemplar avui en dia; així, el 1957 s'enderroquen els darrers habitatges adossats a la muralla, al sector de la casa de l'Ardiaca.

Finalment, intervencions més recents dins del sector serien la dirigida per J. Nogués l'any 2004 al solar existent al núm. 4 del carrer dels Capellans⁴, que va permetre documentar tot un seguit de pous i sitges baixmedievals, o la dirigida per D. Griñó al carrer de Magdalenes núm. 25⁵ durant el mateix any, que va permetre documentar l'arrencament d'un dels pilars de l'aqüeducte que menava l'aigua des de Montcada fins a Barcino.

⁴ NOGUÉS, J. (2004): *Memoria de l'excavació arqueològica realitzada a la finca del C/ Capellans, 4 i C/ Sagristans, 2-6 de Barcelona. Codi: 004/04*. Document inèdit lliurat al Servei d'Arqueologia i Paleontologia de la Generalitat de Catalunya.

⁵ GRIÑÓ, D. (2005): *Memoria de la intervenció arqueològica efectuada al solar del C/ Magdalenes, 25, Barcelona. Codi: 046/04 i 039/05*. Document inèdit lliurat al Servei d'Arqueologia i Paleontologia de la Generalitat de Catalunya.

4. MOTIVACIONS I OBJECTIUS DE LA INTERVENCIÓ

Els treballs arqueològics duts a terme i als quals fa referència el present informe d'afectació, han estat motivats arran del procés de remodelació i reforma de l'immoble situat al núm. 16 del carrer Duran i Bas. El fet de que la zona afectada estigui situada en un indret d'interès arqueològic i alt valor històric, com hem vingut explicant en l'apartat anterior, ha donat peu a que es considerés la presència d'un control arqueològic preventiu en vistes a la possible aparició de restes i d'estructures, seguint el procediment establert per la llei 9/1993, de 30 de setembre, del patrimoni cultural català, i el Decret 78/2002, de 5 de març, del Reglament de protecció del patrimoni arqueològic i paleontològic.

En aquest sentit i a l'hora d'iniciar les tasques arqueològiques s'ha tingut en compte que ens trobem dins del *suburbium* de la *Colonia Iulia Augusta Faventia Paterna Barcino*, molt a prop de la *Porta Decumana*. La seva ubicació s'inclou dins el traçat d'un dels dos aqüeductes que proporcionaven aigua a la ciutat, concretament el procedent de Montcada, les restes del qual es poden observar a la paret mitgera de la finca amb el solar que fins fa uns anys ocupava el núm. 18 del carrer Duran i Bas. El sector hauria començat a urbanitzar-se a partir del s. X, donant lloc a l'anomenada Vilanova dels Arcs, que seria el primer nucli poblacional existent fora de la muralla romana.

Tots aquests motius justifiquen per si sols la importància de dur a terme els citats treballs arqueològics a la zona per tal de documentar les restes patrimonials aparegudes i que puguin veure's afectades per l'actuació urbanística, procurant obtenir la màxima informació de l'àrea i així complementar els estudis realitzats fins el moment.

5. MÈTODE DE TREBALL

Tal i com el Museu d'Història de Barcelona especifica, en aquesta intervenció arqueològica s'ha utilitzat el mètode de registre ideat per E. C. Harris (HARRIS, 1991).

Es tracta d'una metodologia sistemàtica que consisteix a registrar objectivament els estrats que s'exhumen, amb l'objectiu d'entendre'n la formació, delimitació, estructuració i ordre de deposició. Per a fer-ho, es numera els estrats sota el nom d'"unitat estratigràfica" (UE), que els individualitza els uns dels altres. Cada UE es registra en una fitxa on s'indiquen les dades que permeten la seva correcta identificació i descripció (ubicació en el jaciment, característiques físiques, situació en les plantes i seccions i posició física respecte a la resta d'UE del jaciment amb les quals es relaciona).

Aquest mètode també inclou la realització de material gràfic: planimetria d'una banda i fotografia de l'altra. La planimetria es concreta en plantes i seccions, les quals ens donen, respectivament, una visió diacrònica i una de sincrònica de les troballes realitzades. Pel que fa al material fotogràfic, és imprescindible per a la constància visual dels treballs realitzats.

6. DESCRIPCIÓ DELS TREBALLS REALITZATS

Els treballs als quals fa referència la present memòria s'inicien el dia 10 de juny del 2009. Segons el projecte d'obra presentat al MUHBA, la intervenció implica la renovació total tant dels paviments com dels conductes de sanejament existents als baixos del núm. 16 del carrer de Duran i Bas, de Barcelona; aquest fet suposa realitzar un rebaix d'entre 0,25 i 0,40 m respecte la cota actual del carrer (9,95 m.s.n.m.). De la mateixa manera, també s'ha planificat la instal·lació d'un ascensor d'ús comunitari en un dels celoberts de la finca que té accés des dels baixos; en aquest cas caldria realitzar un fossat quadrangular d'uns 2 m de profunditat, segons estipula la legislació vigent.

Davant la decisió per part de la direcció facultativa de l'obra, de començar les tasques amb la renovació del paviments i les canalitzacions de serveis, es desmunta la capa de ciment (UE 1010) que conforma el terra actual mitjançant un martell elèctric⁶; per sota d'aquest ciment, d'una potència de no més de 0,10 m, s'observa l'existència d'un paquet de sauló (UE 1011) barrejat amb runa i materials contemporanis (plàstics, vidres) que cobreixen diverses estructures anteriors.

Així s'han documentat les restes d'un paviment de rajola de 15 x 30 cm (UE 1004 i 1007)⁷, relacionat amb una cisterna coberta amb volta de maó (UE 1003)⁸, restant tot tallat per l'actual fonamentació de l'edifici, bastit, com ja hem dit cap a l'any 1900. El coneixement d'aquesta data, a més de la data existent a una reixa de l'interior de l'escala comunitària, segurament aprofitada de l'edifici que ocuparia el solar anteriorment, on es pot llegir: 1863⁹, ens pot

⁶ Veure annexes, fotografia 6

⁷ Veure annexes, fotografia 12

⁸ Veure annexes, fotografia 10 i 13

⁹ Veure annexes, fotografia 17

ajudar a situar aquest conjunt de restes cap a la segona meitat del s. XIX. Per altra banda, aquestes estructures tallen un pany de mur (UE 1002)¹⁰ que transcorre paral·lel a la façana actual i que presenta unes característiques tipològiques ben diferents, ja que es troba realitzat en carreu de pedra alternat amb maó, tot lligat amb un morter sorrenc de color ataronjat. La presència d'aquesta alternança del maó amb el carreu, ens permet situar la seva datació a partir del s. XVI. Aquesta estructura ha estat desmuntada parcialment, amb el vist i plau del Servei d'Arqueologia del Museu d'Història de Barcelona, per tal de poder executar els treballs de renovació del sistema de sanejament¹¹.

El rebaix de la resta de la superfície afectada no ha mostrat cap més evidència de restes arqueològiques, tret de les diferents riostes de l'edifici actual¹². Però aprofitant l'avinentsa de la remodelació de l'espai, s'han realitzat dues cales verticals a la paret que es comparteix amb la finca corresponent al núm. 25 del carrer Ripoll¹³, on actualment s'hi duu a terme una intervenció arqueològica, i s'hi ha observat la presència d'un o més panys de mur amb alternança de carreus i maó. Finalment, en referència a l'execució de l'ascensor, aquest ha restat aturat fins a l'elaboració d'un nou projecte, en observar-se l'existència d'un pou negre de gran profunditat al subsòl del celobert on havia d'anar ubicat el fossat¹⁴.

Realitzades, doncs, totes les actuacions referents al control arqueològic, es van donar per finalitzats els treballs el dia 30 de juny del 2009.

¹⁰ Veure annexes, fotografia 13

¹¹ JUAN GONZÁLEZ, LI (2009): *Informe d'afectació de la intervenció arqueològica al C/ Duran i Bas, 16, de Barcelona. Codi MUHBA: 057/09*. Lliurat al MUHBA.

¹² Veure annexes, fotografies 7-9

¹³ Veure annexes, fotografies 15 i 16

¹⁴ Veure annexes, fotografies 4 i 5

7. CONCLUSIONS

Els resultats de la intervenció arqueològica al núm. 16 del carrer Duran i Bas, amb codi MHUBA 057/09, es poden considerar com a positius, des d'un punt de vista arqueològic.

Si bé no ha estat gaire destacada la fondària assolida en els rebaixos, uns 25 cm per sota de la cota actual del carrer (9,94 m.s.n.m.), s'ha pogut documentar estratigrafia arqueològica (UE 1012) en alguns punts, tot i que aquesta no ha quedat afectada pels treballs. Igualment, s'ha evidenciat la presència de restes d'un paviment (UE 1004 i 1007) anterior a la fase actual de l'immoble (el qual, prenent la informació existent al Cadastre, hauria estat edificat l'any 1900 substituint un altre bastit a mitjans del s. XIX, segons sembla indicar una reixa conservada a l'interior de la finca, on es pot llegir la data de 1863), així com diverses clavegueres (UE 1008 i 1009) i una cisterna (UE 1003) que, per tipologia constructiva, no situarem abans la segona meitat del s. XIX. La resta més destacable documentada és un pany de mur (UE 1002), realitzat amb carreus irregulars i maó, lligat amb morter sorrenc ataronjat, que transcorre paral·lel a la façana de l'edifici i que és tallat per les fonamentacions i algunes de les estructures del s. XIX; la presència d'aquesta alternança de carreu i maó, ens situa l'obra a partir del s. XVI, podent-se allargar aquesta cronologia al s. XVII, però no més enllà, pel tipus de morter utilitzat. Cal relacionar aquest mur, amb les diferents estructures de tipologia similar que ha documentat l'arqueòloga V. Triay al núm. 25 del carrer de Ripoll, en el transcurs d'una intervenció que s'està executant en aquests moments.

Com a cloenda, cal destacar l'existència de panys de paret aprofitats, a la mitgera amb l'esmentada finca del carrer Ripoll, tal i com s'observa en diferents cales verticals realitzades, que mostren l'alternança del carreu de pedra i el

maó en alguns punts, cosa que també ens situa aquesta estructura entre els s. XVI i XVIII. Per desgràcia, no tenim cap element que ens permeti concretar millor les cronologies aquí expressades, doncs totes les estructures estaven cobertes per una capa de runa i sauló (UE 1010) sense cap mena de material ceràmic, que anivellava el ferm de l'interior amb el carrer.

Així doncs, donats els antecedents històrico-arqueològics de la zona, i no havent-se esgotat l'estratigrafia antròpica a cap dels sectors intervinguts, considerem oportú tenir en compte totes les dades aquí exposades davant la realització de possibles treballs en el futur. En aquest sentit, cal no oblidar com a treballs pendent, l'execució de l'ascensor, la planificació del qual encara no era clara en el moment de finalitzar la intervenció, així com l'estudi de la paret mitgera amb la finca corresponent al núm. 25 del carrer Ripoll, la qual, segons el projecte arquitectònic, s'integraria en el conjunt de l'edifici, fent-ne visible el parament.

8. Bibliografia

- **AAVV.-** *Actes del I congrés d'història del Pla de Barcelona, celebrat a l'Institut Municipal d'Història. El Pla de Barcelona i seva història.* 1982
- **AAVV.-** *Història de Barcelona*, vol. 2, 3, 4, 5. Enciclopèdia Catalana. Barcelona, 1992.
- **AAVV.-** *QUARHIS 01.* Museu d'Història de la Ciutat. Barcelona, 2005.
- **AAVV.-** *QUARHIS 02.* Museu d'Història de la Ciutat. Barcelona, 2006.
- **AAVV.-** *QUARHIS 03.* Museu d'Història de la Ciutat. Barcelona, 2007.
- **AJUNTAMENT DE BARCELONA.** *Urbanisme de Barcelona.*
<http://www.bcn.es/urbanime>
- **ALBERCH i FUGUERAS et alii.-** "Ciutat Vella i Eixample" a *Els Barris de Barcelona*, Vol I, Ed. Enciclopèdia Catalana, Barcelona, 1999.
- **GRANADOS, O. et alii.-** *L'avinguda de la Catedral: de l'ager de la colònia Barcino a la vilanova dels Arcs.* Servei d'Arqueologia de la Ciutat. Ajuntament de Barcelona, 1992.
- **HARRIS, E.C.-** *Principios de estratigrafía arqueológica.* Crítica. Barcelona, 1991.

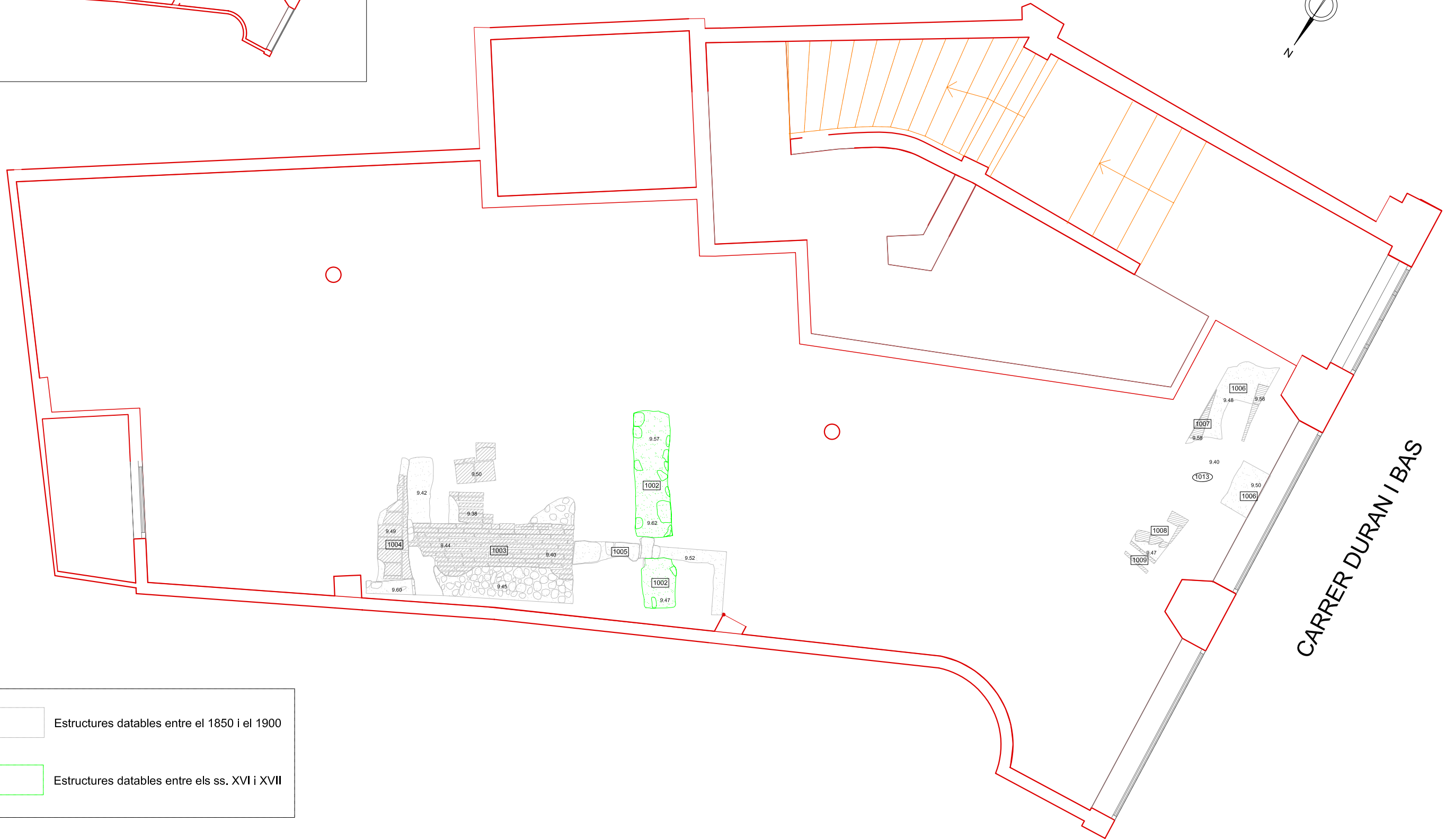
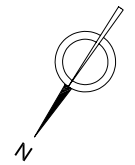
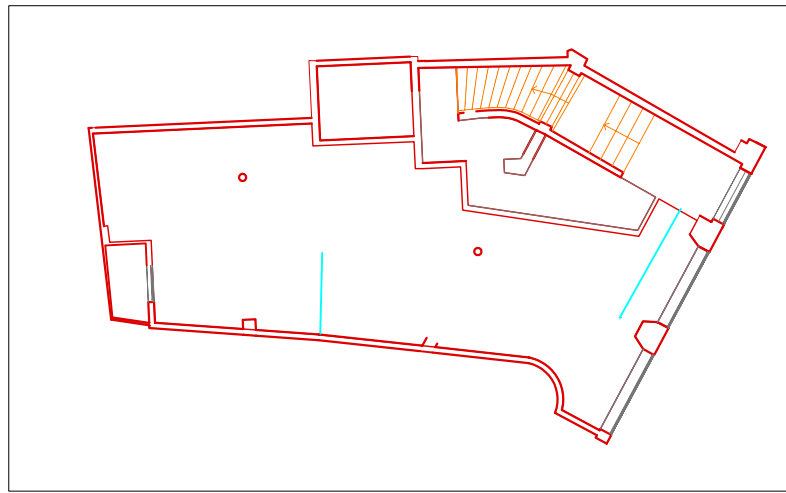
ANEXES



- **Planimetria**
- **Documentació fotogràfica**
- **Fitxes estratigràfiques**

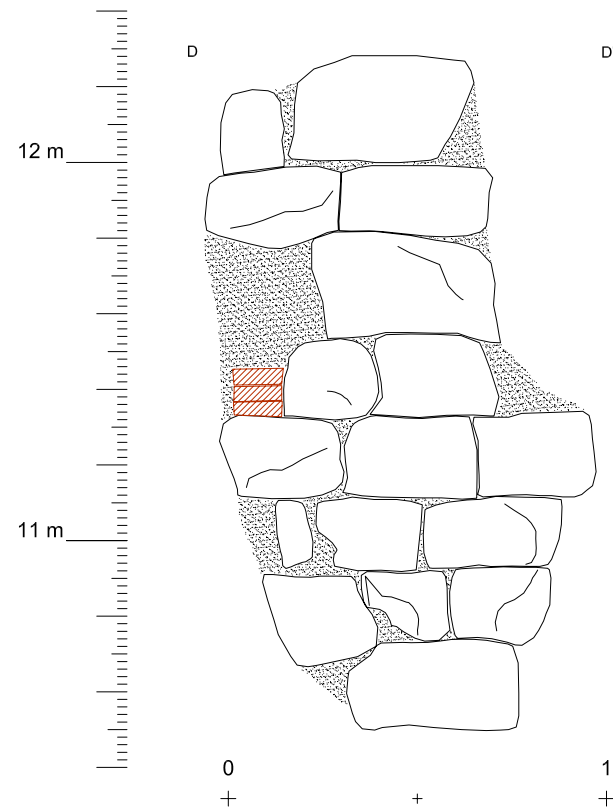
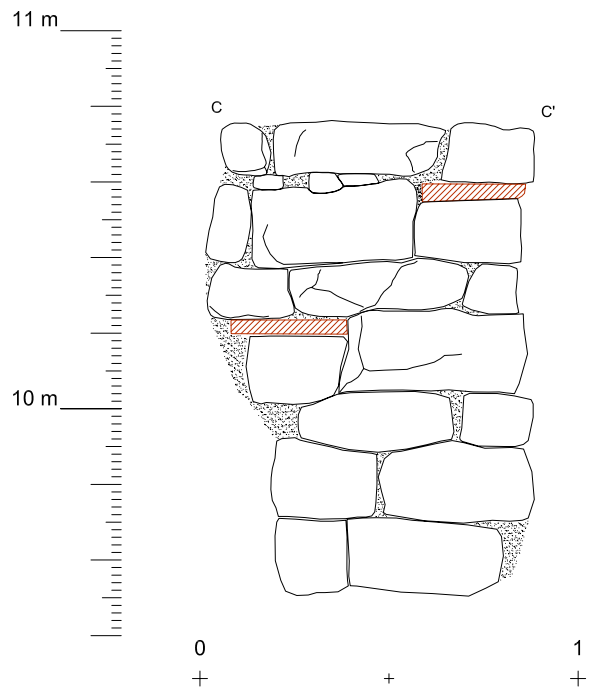
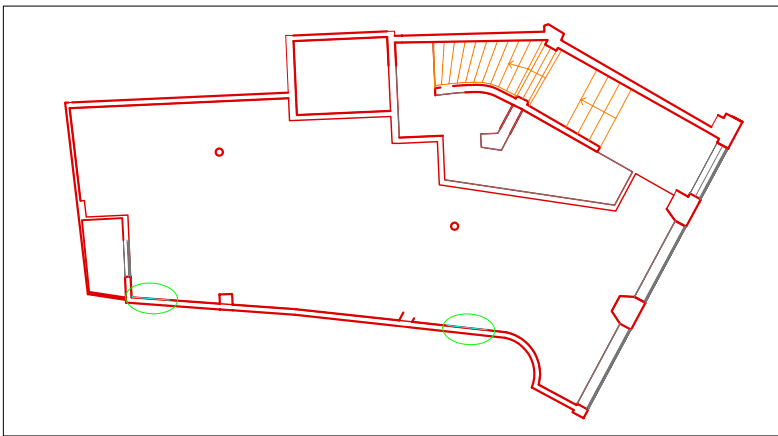
Planimetria



Situació de la finca



	Estructures datables entre el 1850 i el 1900
	Estructures datables entre els ss. XVI i XVII



	Morter de calç i sorra
	Ceràmica

Documentació fotogràfica



Fotografia núm. 1: exterior de l'edifici



Fotografia núm. 2: interior del local



Fotografia núm. 3: interior del local



Fotografia núm. 4: celobert on s'ubicarà l'ascensor



Fotografia núm. 5: pou existent al celobert



Fotografia núm. 6: desmantellament del paviment



Fotografia núm. 7: rebaix a l'interior de local



Fotografia núm. 8: rebaix a l'interior del local



Fotografia núm. 9: rebaix a l'interior del local



Fotografia núm. 10: estructures documentades



Fotografia núm. 11: estructures documentades



Fotografia núm. 12: UE 1007



Fotografia núm. 13: UE 1004



Fotografia núm. 14: UE 1004, un cop desmuntada



Fotografia núm. 15: cala vertical c-c'



Fotografia núm. 16: cala vertical d-d'



Fotografia núm. 17: reixa existent a l'interior de la finca

C/ Duran i Bas, 16. Barcelona (CODI MUHBA: 057/09)			U.E.: 1001	
Sector:	Fase:	Cronologia: s. XX		
DEFINICIÓ	Paviment de ciment			
DESCRIPCIÓ	Capa de ciment que actua com a paviment actual.			
MATERIAL DIRECTOR			COTA INICIAL	9,90 m.s.n.m.
			COTA FINAL	9,80 m.s.n.m.
SEQÜÈNCIA FÍSICA	Igual a		Equivalent a	
	Rebleix a		Reblert per	
	Cobreix a	1010	Cobert per	
	Talla a		Tallat per	
	Es recolza a		Se li recolza	
	S'entrega a		Se li entrega	

C/ Duran i Bas, 16. Barcelona (CODI MUHBA: 057/09)			U.E.: 1002	
Sector:	Fase:	Cronologia: s. XVI-XVII		
DEFINICIÓ	Mur			
DESCRIPCIÓ	Mur de carreu de pedra i maó, lligat amb morter sorrenc ataronjat.			
MATERIAL DIRECTOR			COTA INICIAL	9,62 m.s.n.m.
			COTA FINAL	---
SEQÜÈNCIA FÍSICA	Igual a		Equivalent a	
	Rebleix a		Reblert per	
	Cobreix a		Cobert per	1010
	Talla a		Tallat per	1011
	Es recolza a		Se li recolza	
	S'entrega a		Se li entrega	

C/ Duran i Bas, 16. Barcelona (CODI MUHBA: 057/09)				U.E.: 1003	
Sector:	Fase:	Cronologia: 2 ^a meitat s. XIX			
DEFINICIÓ		Cisterna			
DESCRIPCIÓ		Cisterna coberta amb volta de maó. Parets de còdols lligats amb morter blanc.			
MATERIAL DIRECTOR		COTA INICIAL		9,45 m.s.n.m.	
		COTA FINAL		---	
SEQÜÈNCIA FÍSICA	Igual a		Equivalent a		
	Rebleix a		Reblert per		
	Cobreix a		Cobert per	1010 1004	
	Talla a		Tallat per		
	Es recolza a		Se li recolza	1005	
	S'entrega a		Se li entrega		

C/ Duran i Bas, 16. Barcelona (CODI MUHBA: 057/09)				U.E.: 1004	
Sector:	Fase:	Cronologia: 2 ^a meitat s. XIX			
DEFINICIÓ		Paviment			
DESCRIPCIÓ		Paviment de rajoles de 15 x 30 cm.			
MATERIAL DIRECTOR		COTA INICIAL		9,49 m.s.n.m.	
		COTA FINAL		---	
SEQÜÈNCIA FÍSICA	Igual a	1007	Equivalent a		
	Rebleix a		Reblert per		
	Cobreix a	1003	Cobert per	1010	
	Talla a		Tallat per		
	Es recolza a		Se li recolza		
	S'entrega a		Se li entrega		

C/ Duran i Bas, 16. Barcelona (CODI MUHBA: 057/09)			U.E.: 1005	
Sector:	Fase:	Cronologia: 2ª meitat s. XIX		
DEFINICIÓ	Dipòsit			
DESCRIPCIÓ	Dipòsit rectangular, realitzat amb maó lligat amb morter blanc..			
MATERIAL DIRECTOR			COTA INICIAL	9,52 m.s.n.m.
			COTA FINAL	---
SEQÜÈNCIA FÍSICA	Igual a		Equivalent a	
	Rebleix a	1011	Reblert per	
	Cobreix a		Cobert per	1010
	Talla a		Tallat per	
	Es recolza a	1003	Se li recolza	
	S'entrega a		Se li entrega	

C/ Duran i Bas, 16. Barcelona (CODI MUHBA: 057/09)			U.E.: 1006	
Sector:	Fase:	Cronologia: 2ª meitat s. XIX		
DEFINICIÓ	Preparació de paviment			
DESCRIPCIÓ	Preparació del paviment UE 1007, en morter de calç blanca.			
MATERIAL DIRECTOR			COTA INICIAL	9,50 m.s.n.m.
			COTA FINAL	9,40 m.s.n.m.
SEQÜÈNCIA FÍSICA	Igual a		Equivalent a	
	Rebleix a		Reblert per	
	Cobreix a		Cobert per	1007
	Talla a		Tallat per	
	Es recolza a		Se li recolza	
	S'entrega a		Se li entrega	

C/ Duran i Bas, 16. Barcelona (CODI MUHBA: 057/09)			U.E.: 1007	
Sector:	Fase:	Cronologia: 2 ^a meitat s. XIX		
DEFINICIÓ	Paviment			
DESCRIPCIÓ	Paviment de rajoles de 15 x 30 cm.			
MATERIAL DIRECTOR			COTA INICIAL	9,58 m.s.n.m.
			COTA FINAL	9,50 m.s.n.m.
SEQÜÈNCIA FÍSICA	Igual a		Equivalent a	
	Rebleix a		Reblert per	
	Cobreix a	1006	Cobert per	1010
	Talla a		Tallat per	
	Es recolza a		Se li recolza	
	S'entrega a		Se li entrega	

C/ Duran i Bas, 16. Barcelona (CODI MUHBA: 057/09)			U.E.: 1008	
Sector:	Fase:	Cronologia: 2 ^a meitat s. XIX		
DEFINICIÓ	Claveguera			
DESCRIPCIÓ	Claveguera contemporània, realitzada en maó de 15 x 30 cm.			
MATERIAL DIRECTOR			COTA INICIAL	9,47 m.s.n.m.
			COTA FINAL	---
SEQÜÈNCIA FÍSICA	Igual a		Equivalent a	
	Rebleix a		Reblert per	
	Cobreix a		Cobert per	1010
	Talla a		Tallat per	
	Es recolza a		Se li recolza	
	S'entrega a		Se li entrega	

C/ Duran i Bas, 16. Barcelona (CODI MUHBA: 057/09)			U.E.: 1009	
Sector:	Fase:	Cronologia: 2ª meitat s. XIX		
DEFINICIÓ	Claveguera			
DESCRIPCIÓ	Claveguera contemporània inutilitzada. Feta en maó de 15 x 30 cm.			
MATERIAL DIRECTOR			COTA INICIAL	9,47 m.s.n.m.
			COTA FINAL	---
SEQÜÈNCIA FÍSICA	Igual a		Equivalent a	
	Rebleix a		Reblert per	
	Cobreix a		Cobert per	1010
	Talla a		Tallat per	
	Es recolza a		Se li recolza	
	S'entrega a		Se li entrega	

C/ Duran i Bas, 16. Barcelona (CODI MUHBA: 057/09)			U.E.: 1010		
Sector:	Fase:	Cronologia: s. XX			
DEFINICIÓ	Estrat				
DESCRIPCIÓ	Estrat format per un paquet de sauló i runa que anivella el local amb el carrer.				
MATERIAL DIRECTOR			COTA INICIAL	9,90 m.s.n.m.	
			COTA FINAL	9,40 m.s.n.m.	
SEQÜÈNCIA FÍSICA	Igual a		Equivalent a		
	Rebleix a		Reblert per		
	Cobreix a	1002 1003 1004 1005 1007 1008 1009		Cobert per	1001
	Talla a		Tallat per		
	Es recolza a		Se li recolza		
	S'entrega a		Se li entrega		

C/ Duran i Bas, 16. Barcelona (CODI MUHBA: 057/09)			U.E.: 1011	
Sector:	Fase:	Cronologia: 2 ^a meitat s. XIX		
DEFINICIÓ	Rasa de fonamentació			
DESCRIPCIÓ	Rasa per al dipòsit UE 1005.			
MATERIAL DIRECTOR			COTA INICIAL	9,90 m.s.n.m.
			COTA FINAL	9,80 m.s.n.m.
SEQÜÈNCIA FÍSICA	Igual a		Equivalent a	
	Rebleix a		Reblert per	1005
	Cobreix a		Cobert per	
	Talla a	1002	Tallat per	
	Es recolza a		Se li recolza	
	S'entrega a		Se li entrega	

C/ Duran i Bas, 16. Barcelona (CODI MUHBA: 057/09)			U.E.: 1012	
Sector:	Fase:	Cronologia: anterior a la 2 ^a meitat s. XIX		
DEFINICIÓ	Estrat			
DESCRIPCIÓ	Estrat d'argila marró documentat sota UE 1010 en alguns sectors de la intervenció.			
MATERIAL DIRECTOR			COTA INICIAL	9,40m.s.n.m.
			COTA FINAL	---
SEQÜÈNCIA FÍSICA	Igual a		Equivalent a	
	Rebleix a		Reblert per	
	Cobreix a		Cobert per	1010 1006
	Talla a		Tallat per	
	Es recolza a		Se li recolza	
	S'entrega a		Se li entrega	